

ŞAM KARDEŞLİK VE
YARDIMLAŞMA DERNEĞİ

2018

ANNUAL REPORT



Turkey - Istanbul



info@wifak.org



+90-534-768-22-43

مؤسسة وفاق الإنسانية:

- مؤسسة مدنيّة غير ربحيّة، ذات شخصية اعتبارية مستقلة، مرخصة أصولاً في الجمهورية التركية، تعمل في المجال الإنساني والتنموي وتسعى إلى تخفيف معاناة الإنسان، وتركز في عملها على السوريين داخل سورية وخارجها.

مقدمة:

- شهد عام 2018 أحداث كثيرة في سوريا أثرت على العمل الإنساني بكل تفاصيله وكان لهذه الأحداث دور كبير في التوجه لمنطقة معينة وزيادة أعداد المشاريع المنفذة وسنوضح ضمن هذا التقرير عمل المؤسسة خلال السنة والأحداث التي مرت بها.

أبرز الأحداث التي مر بها العام:

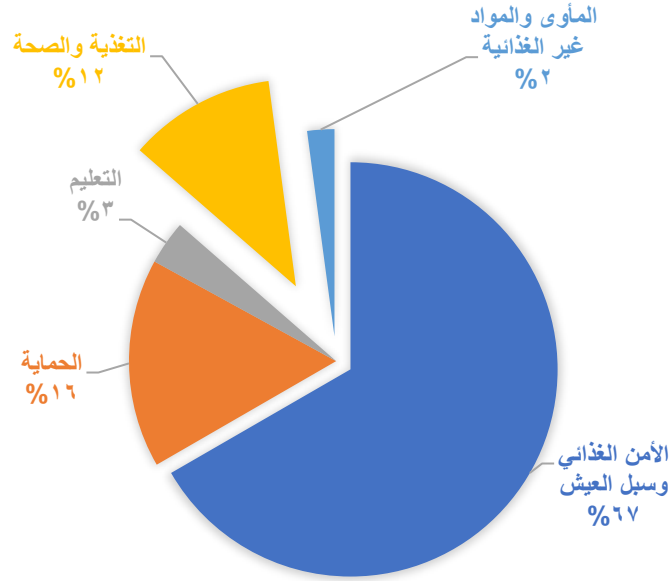
- 1- اشتداد الحصار بشكل كبير على أهالي الغوطة الشرقية.
- 2- تهجير جزء كبير من سكان الغوطة الشرقية.
- 3- حملة التهجير التي شهدتها منطقة درعا.
- 4- حملة التهجير التي شهدها ريف حمص.
- 5- الحالة المتردية لمخيمات النزوح في الشمال السوري.

[صور معبرة]

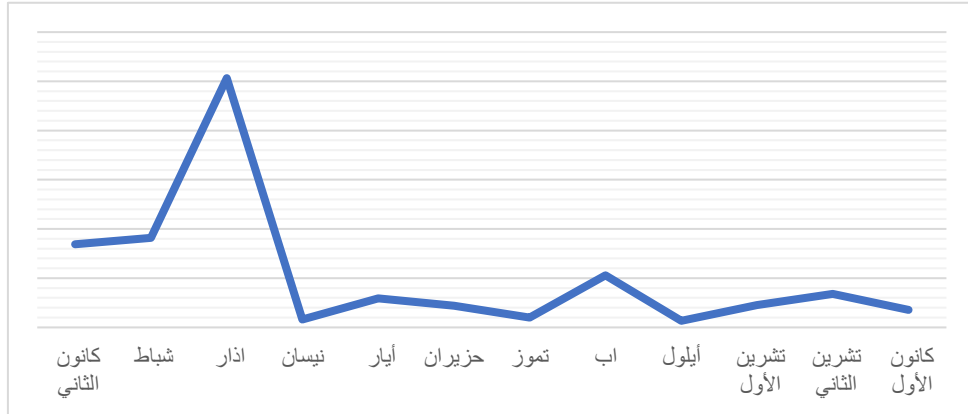


مشاريع المؤسسة خلال عام 2018:

توزيع مشاريع العام حسب القطاعات:



مخطط قياس النشاط خلال السنة:



توزع مشاريع العام حسب مناطق التنفيذ:

مساعدات داخل تركيا

نسبة المشاريع

1%



درعا

نسبة المشاريع

1%



الشمال السوري

نسبة المشاريع

27%



الغوطة الشرقية

نسبة المشاريع

71%



لمحة عن القطاعات ومشاريعها وأعداد المساعدات:

قطاع الأمن الغذائي:

- كان لهذا القطاع النصيب الأكبر من مشاريع هذا العام حيث بلغت نسبته من كامل المشاريع 67% بعدد مشاريع وصل الى 84 مشروعاً أكبرهم في الغوطة الشرقية استجابة لحملة عليها في الربع الأول من العام وكانت المواد الموزعة وفق التفاصيل التالية:

مكان التنفيذ	العدد	المادة	ت
الشمال السوري	4312	سلات غذائية متوسط وزن 20 كغ	1
الغوطة الشرقية	3962	سلات غذائية متوسط وزن 10 كغ	2
الغوطة الشرقية	34516	وجبات مطبوخة بين 1.8 حتى 2 كغ	3
الشمال السوري	14984	وجبات إفطار صائم بين 1.8 حتى 2 كغ	4
الشمال السوري	10799	حصص لحم وزن 1 كغ	5
الغوطة الشرقية	1160	حصص لحم وزن 1 كغ	6
الشمال السوري	1200	سلات منظفات	7
الشمال السوري	11	إفطار جماعي عدد مستفيدين 5600	8
الغوطة الشرقية	168252	ربطة خبز وزن 0.8 كغ	9
مساعدة	239196	اجمالي عدد المساعدات	



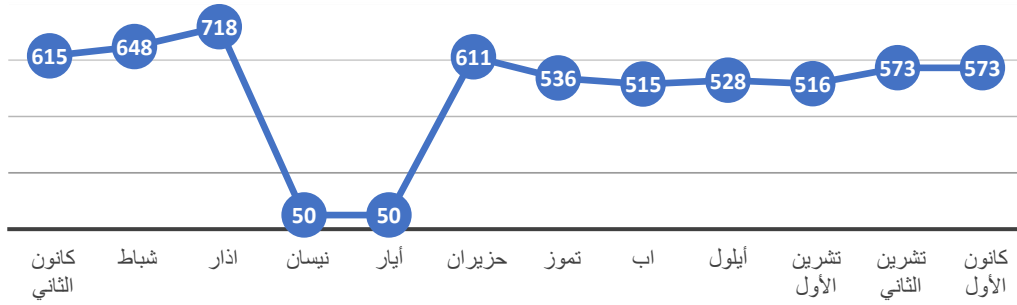
قطاع الحماية:

- يعتبر هذا القطاع نقطة تركيز المؤسسة حيث وصلت نسبته من المشاريع الى 16.2% بعدد مشاريع وصل الى 45 مشروعاً معظمها يعتمد القطاع بشكل أساسي على مشاريع كفالات الأيتام النقدية إضافة الى مشروع إغاثة ملهوف:

ت	نوع المساعدة	عددها
1	مساعدة مالية بقيمة \$ 50	3860
2	مساعدة مالية بقيمة \$ 100	207
3	مساعدة مالية بقيمة \$ 150	37
4	كفالة نقدية ليقيم	5933
	اجمالي عدد المساعدات المقدمة	10037

- حيث بلغ متوسط عدد الأيتام المكفولين شهرياً 495 يتيم

- مخطط قياس عدد الكفالات الشهرية لهذا العام:



- نشاطات الدعم النفسي:

- تولي المؤسسة اهتمامها بهذه المشاريع للأثر الإيجابي الذي ينعكس على الأطفال وخصوصاً الأطفال فاقدى الآباء حيث أقامت المؤسسة خلال العام 2018 نشاطات عدة في الشمال السوري والغوطة الشرقية.



قطاع المأوى والمواد غير الغذائية:

- بلغت نسبة مشاريع هذا القطاع من اجمالي المشاريع 2.1% توزعت ضمن 14 مشروعاً نوعياً تم خلالها ما يلي:

مكان التنفيذ	عددتها	نوع المساعدة	ت
الغوطة الشرقية	753	توزيع سلة حطب وزن 50 كغ	1
الغوطة الشرقية	557	توزيع سلة كساء أطفال	2
الشمال السوري	24	توزيع سلة كساء أطفال	3
الشمال السوري	1872	توزيع بطانيات	4
الشمال السوري	1725	اسفنج	5
الشمال السوري	752	مخدرات	6
الشمال السوري	196	عبوات غاز للمهجرين	7
الشمال السوري	348	فوط للمعاقين	8
مساعدة	6227	اجمالي عدد المساعدات	

تجهيز الملاجئ:

- كما تم تجهيز عدة ملاجئ خلال العام في الغوطة الشرقية وفي الشمال السوري وفق التفاصيل التالية:

عدد المستفيدين	العدد	نوع المشروع	ت
300	3	تجهيز ملاجئ للمدنيين للحماية من القصف (الغوطة الشرقية)	1
24	1	تجهيز سكن لإخراج العائلات من المخيمات (الشمال السوري)	2
120	1	تجهيز مركز إيواء لاستقبال المهجرين اثناء التهجير (الشمال السوري)	3
460		اجمالي عدد المستفيدين	



قطاع التغذية والصحة:

- تعتبر مشاريع هذا القطاع من المشاريع المستمرة للمؤسسة والتي حققت تقدماً كبيراً في الغوطة الشرقية وانطلقت مشاريع هذا القطاع من جديد في الشمال السوري لتصل نسبة مشاريعه 11.4% من إجمالي المشاريع توزعت على 11 مشروع لتكون المساعدات المقدمة وفق ما يلي:

ت	المشروع	كمية المساعدة
1	سلات داعمة للأطفال	19825
مشاريع أخرى		أعداد المشاريع
1	المساهمة في تأسيس عيادات الأسنان	1
2	تجهيز مشفى عفرين لافتتاحها	1
3	مشروع توزيع أدوية	1
4	مشروع تشغيل نقط طبية	1
5	اجراء عمليات جراحية في إسطنبول	3



قطاع التعليم:

- بلغت نسبة مشاريع هذا القطاع 3% من إجمالي المشاريع ويعود تناقص النسبة عن العام الفائت نتيجة الأحداث في هذا العام والتي أثرت على هذا القطاع لتكون مشاريع هذا العام وفق ما يلي:

ت	المشروع	العدد	مكان التنفيذ	عدد المستفيدين
1	كفالة مدارس في الغوطة الشرقية	6	الغوطة الشرقية	1225

60	الشمال السوري	2	دورات تعليمية مكثفة لطلاب الشهادتين	2
60	إسطنبول	2	نادي صيفي للطلاب	3
5070	الشمال السوري - عفرين	1	دورة التعليم المسرع بعدد مدارس وصل الى 7	4
18	الشمال السوري	18	منحة مدرسين	5
170	إسطنبول	1	دعم مركز تعليمي لتأهيل الطلاب السوريين في إسطنبول	6
1	الشمال السوري	1	كفالة طالب لمدة ستة أشهر	7
1000	الشمال السوري	2	منحة تشغيلية مرة واحدة لمدراس	8
360	الشمال السوري	1	طباعة الكتب لطلاب الثانوية الشرعية عن 8 فصول	9
7964	اجمالي عدد المستفيدين			



قطاع التشغيل:

- أحد أهداف المؤسسة مع تحول العمل من الاغاثي الى التنموي رغم عدم وجود أي تمويل لهذا القطاع حيث تم إطلاق مرحلة أولى من هذا البرنامج على شكل مشروع تقديم قروض حسنة وكانت النتائج جيدة وتسعى المؤسسة لتوسيع العمل وتأمين تمويل له حيث تم تقديم ما يلي:

ت	المشروع	العدد	عدد المستفيدين
01	مشروع تقديم قروض حسنة	12	33
02	تقديم محلات متنقلة بتصميم انيق	2	2



عدد المستفيدين من

مشاريع التشغيل



مستفيد 35

عدد المستفيدين من

مشاريع التعليم



مستفيد 7964

عدد المستفيدين

من مشاريع الايواء



مستفيد 460

عدد المساعدات الموزعة



مساعدة 257299

